



**REGULAR, THAR-CHR7 & THAR-CHR6 INSTALLATION
INSTALLATION RÉGULIÈRE, THAR-CHR7 ET THAR-CHR6**
**ADDENDUM - SUGGESTED WIRING CONFIGURATION
ADDENDA - SCHÉMA DE BRANCHEMENT SUGGÉRÉ**

VEHICLE VEHICULES	YEARS ANNÉES	Vehicle functions supported in this diagram (functional if equipped) Fonctions du véhicule supportées dans ce diagramme (fonctionnelles si équipé)															
		Immobilizer bypass Contournement d'immobilisateur	T-Harness Harnais en T	Lock	Unlock	Arm	Disarm	Parking Lights	Trunk (open)	Tachometer	Comfort Group Groupe confort AUX. 1		Door Status	Hood Status*	Hand-Brake Status	Foot-Brake Status	OEM Remote monitoring
																	
JEEP																	
Compass	Push-to-start 2017-2018	•	•	•	•	•	•	•	•	•	•	•	•	•	•	•	•

	HARDWARE VERSION VERSION MATÉRIELLE	FIRMWARE VERSION VERSION LOGICIELLE	To add the firmware version and the options, use the FLASH LINK UPDATER or FLASH LINK MOBILE tool, sold separately. Pour ajouter la version logicielle et les options, utilisez l'outil FLASH LINK UPDATER ou FLASH LINK MOBILE , vendu séparément.
	MINIMUM 6	68.[02] MINIMUM	

	Parts required (Not included)	Pièce(s) requise(s) (Non incluse(s))	PAGE
WIRE TO WIRE DIAGRAM SCHÉMA DE BRANCHEMENTS FIL À FIL			
	1x fuse	1x Fusible	Page 5
THARNESSE DIAGRAM SCHÉMA DE BRANCHEMENTS HARNAIS EN T			
THARNESSE THAR-CHR7	1x THAR-CHR7	1x THAR-CHR7	Page 6
THARNESSE THAR-CHR6	1x THAR-CHR6	1x THAR-CHR6	Page 7

MANDATORY INSTALL | INSTALLATION OBLIGATOIRE

*HOOD PIN
CONTACT DE CAPOT



HOOD STATUS: THE HOOD PIN SWITCH MUST BE INSTALLED IF THE VEHICLE CAN BE REMOTE STARTED WITH THE HOOD OPEN, SET FUNCTION **A11** TO OFF.

STATUT DE CAPOT: LE CONTACT DE CAPOT, DOIT ÊTRE INSTALLÉ SI LE VÉHICULE PEUT DÉMARRER À DISTANCE, LORSQUE LE CAPOT EST OUVERT, PROGRAMMEZ LA FONCTION **A11** À NON.

A11
**OFF
NON**



Notice: the installation of safety elements are mandatory. The hood pin is an essential security element and must be installed.

Notice: l'installation des éléments de sécurité est obligatoire. Le contact de capot est un élément de sécurité essentiel et doit absolument être installé.

THIS MODULE MUST BE INSTALLED BY A QUALIFIED TECHNICIAN. A WRONG CONNECTION CAN CAUSE PERMANENT DAMAGE TO THE VEHICLE.

CE MODULE DOIT ÊTRE INSTALLÉ PAR UN TECHNICIEN QUALIFIÉ, TOUTE ERREUR DANS LES BRANCHEMENTS PEUT OCCASIONNER DES DOMMAGES PERMANENTS AU VÉHICULE.

NOTES

	<p>Program bypass option: Programmez l'option du contournement:</p>	UNIT OPTION OPTION UNITE	DESCRIPTION
		C1	OEM Remote status (Lock/Unlock) monitoring Suivi des status (Verrouillage/Déverrouillage) de la télécommande d'origine
<p>IF THE VEHICLE IS NOT EQUIPPED WITH FUNCTIONAL HOOD PIN: SI LE VÉHICULE N'EST PAS ÉQUIPÉ D'UN CONTACT DE CAPOT FONCTIONNEL:</p>		A11	<p>OFF NON</p> <p>Hood trigger (Output Status). Contact de capot (état de sortie).</p>
	<p>Program bypass option OPTION COMFORT GROUP: Programmez l'option du contournement OPTION DE CONFORT:</p>	UNIT OPTION OPTION UNITE	DESCRIPTION
		A5	<p>OFF NON</p> <p>AUTOMATIC TURN ON : Rear defrost, Heated mirror, Heated seats & Heated steering wheel ACTIVATION AUTOMATIQUE : Dégivrage arrière, miroirs chauffants, Sièges chauffants et volant chauffant</p>
<p>Program bypass option (If equipped with OEM alarm): Programmez l'option du contournement (Si équipé d'une alarme d'origine):</p>		D2	<p>Unlock before / Lock after (Disarm OEM alarm) Déverrouille avant / Verrouille après (Désarme l'alarme d'origine)</p>
		D6	<p>Push-to-Start Push-to-Start</p>

NOTES 12V BATTERY | 12V BATTERIE

ATTENTION THE T-HARNESS CURRENT IS LIMITED AT 5 AMP MAXIMUM.

If a parking lights (+) wire is use : that require more than 5Amp. Connect the remote-starter's power directly to the vehicles battery with the appropriate fuse.

Some remote starters can not be powered through Data-Link. In these cases connect the remote starter's fused 12V power wire directly to the T-Harness.

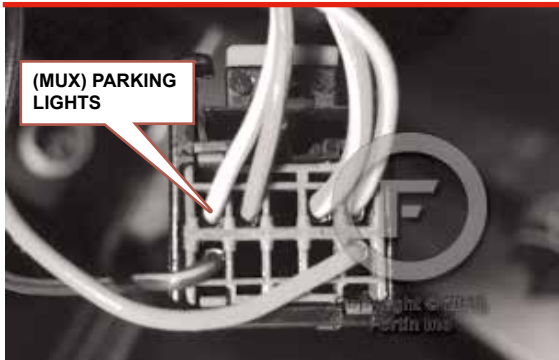
ATTENTION LE COURANT DU 12V PROVENANT DU HARNAIS-EN-T EST LIMITÉ À 5 AMPÈRES MAXIMUM.

Si le fil des lumières de stationnement (+) est utilisé: il requière plus de 5 Ampères, branchez le 12V du démarreur à distance directement à la batterie du véhicule avec le fusible approprié.

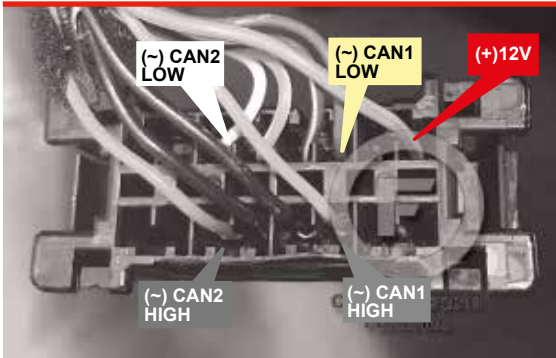
Certains démarreurs à distance NE peuvent PAS être alimentés par le Data-Link. Dans ce cas, branchez le 12V (avec fusible) du démarreur à distance directement au harnais-en-T.

DESCRIPTION | DESCRIPTION

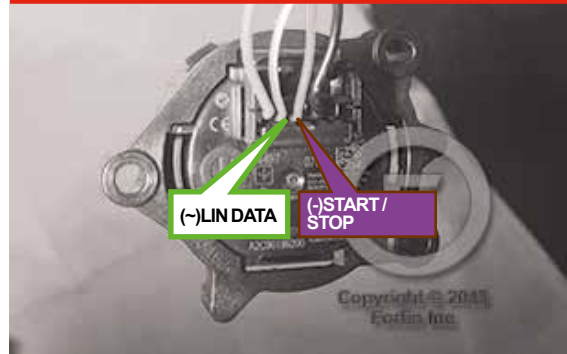
③ Headlight Switch
Commutateur de phare



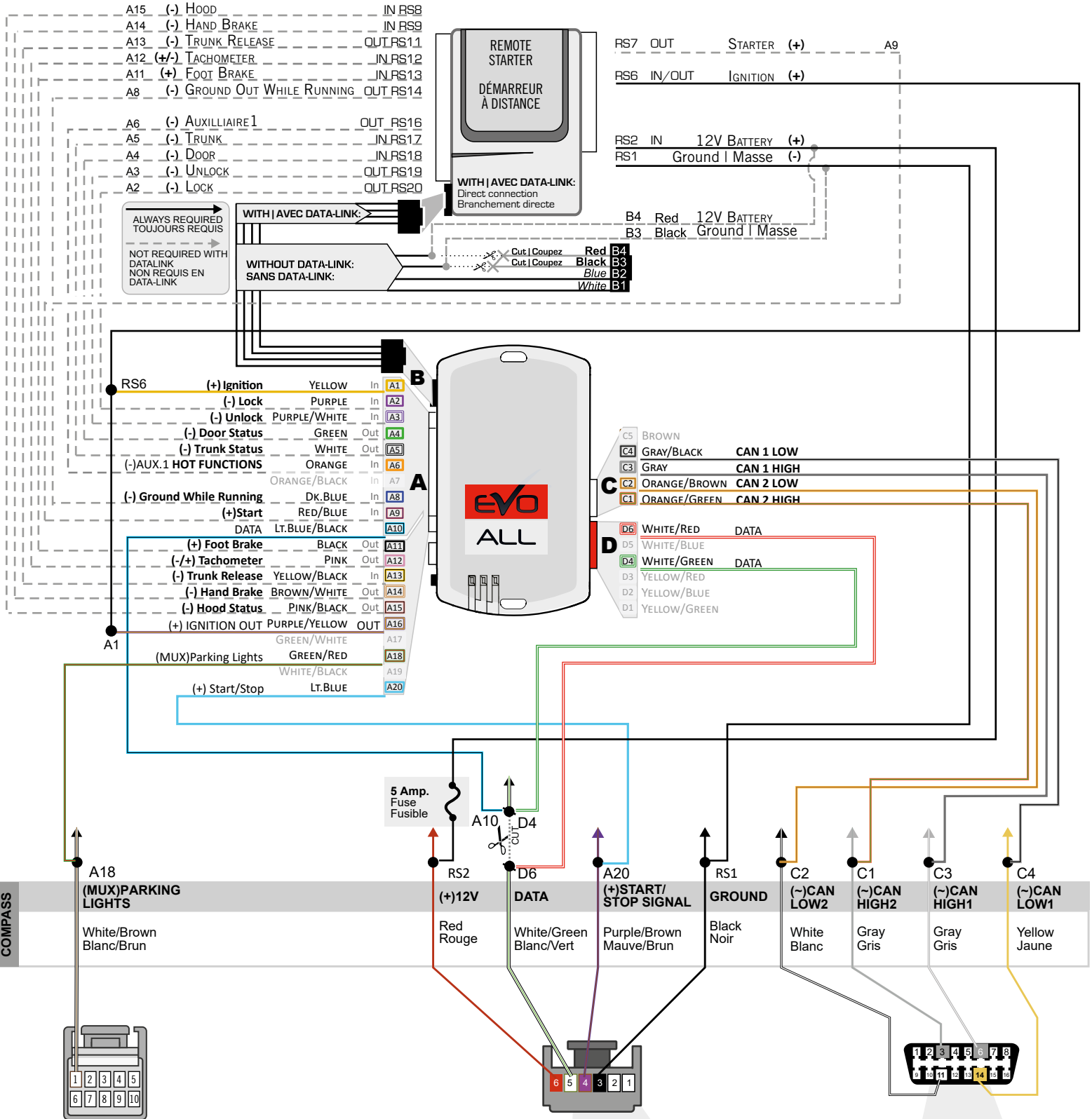
① OBDII connector
Connecteur OBDII



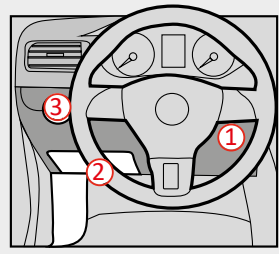
② At Start Stop switch
Au commutateur du bouton démarrage



WIRING CONNECTION | GUIDE DE BRANCHEMENTS

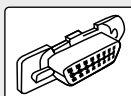


③
Back View
Black 10 Pin
Connector
**At Parking Lights
switch**
Vue de dos
Connecteur Noir 10
pins
**Au commutateur
des feux de
stationnements**

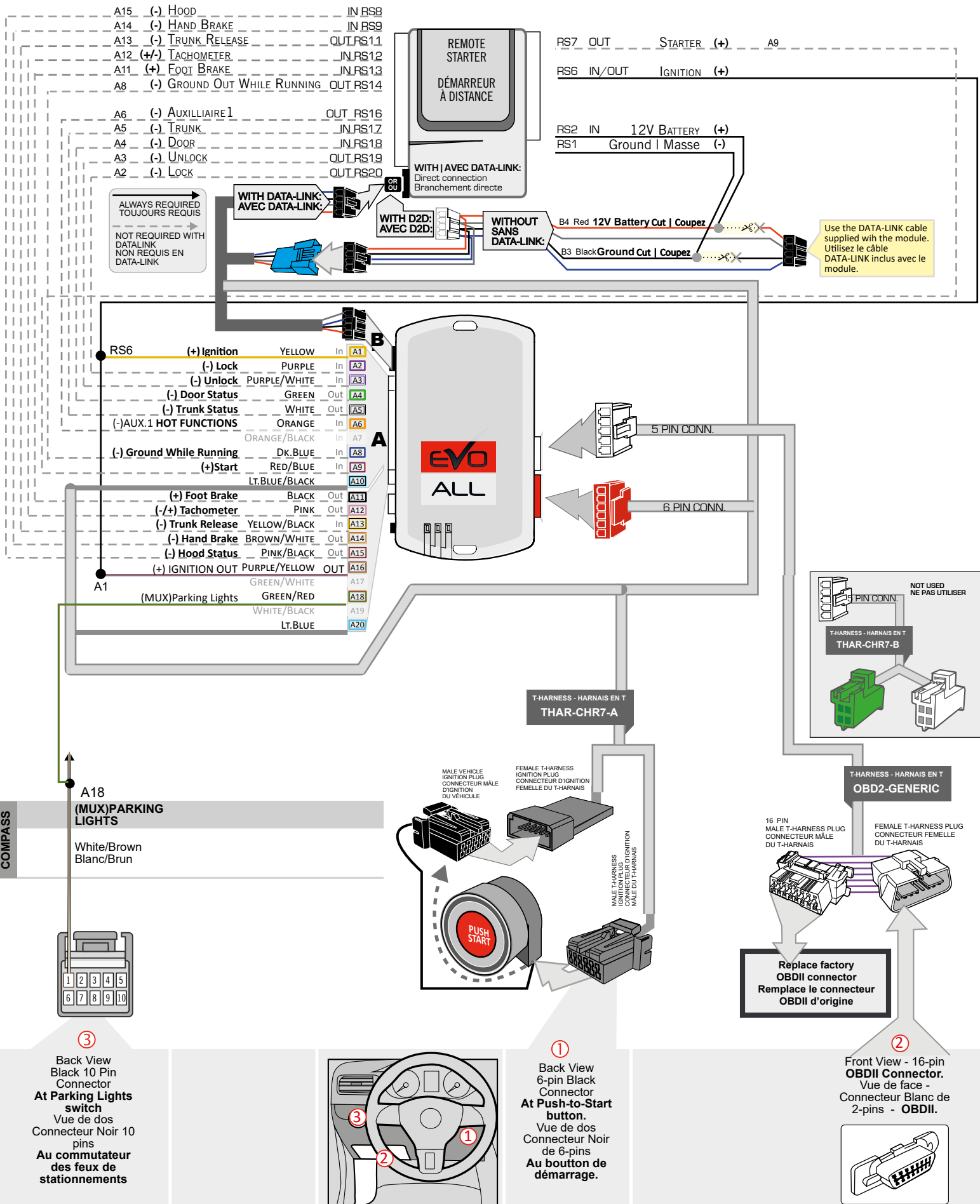


①
Back View
6-pin Black
Connector
**At Push-to-Start
button.**
Vue de dos
Connecteur Noir
de 6-pins
**Au bouton de
démarrage.**

②
Front view
**OBD-II
Connector**
Vue de face
**Connecteur
OBD-II**



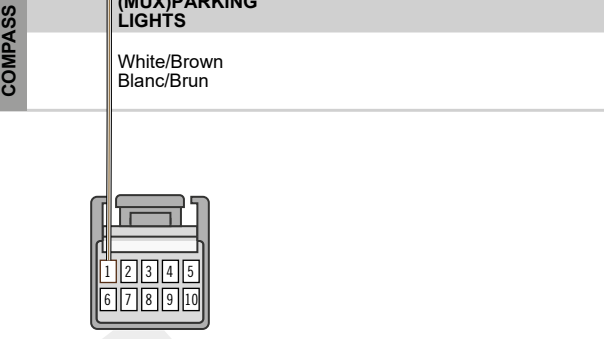
THAR-CHR7 | WIRING CONNECTION | GUIDE DE BRANCHEMENTS



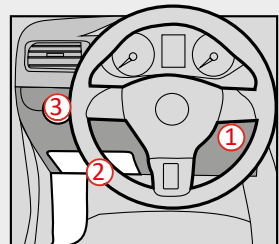
ALWAYS REQUIRED
TOUJOURS REQUIS

NOT REQUIRED WITH
DATA LINK
NON REQUIS EN
DATA-LINK

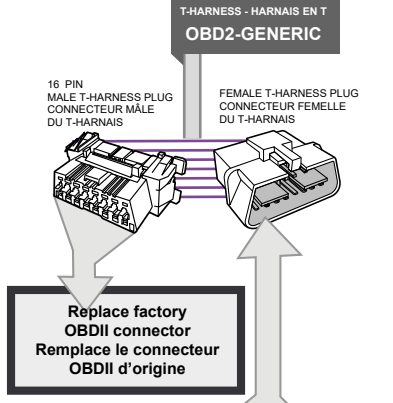
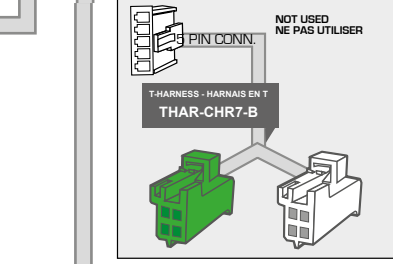
Use the DATA-LINK cable
supplied with the module.
Utilisez le câble
DATA-LINK inclus avec le
module.



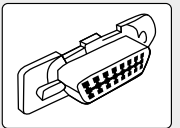
③
Back View
Black 10 Pin
Connector
**At Parking Lights
switch**
Vue de dos
Connecteur Noir 10
pins
**Au commutateur
des feux de
stationnements**



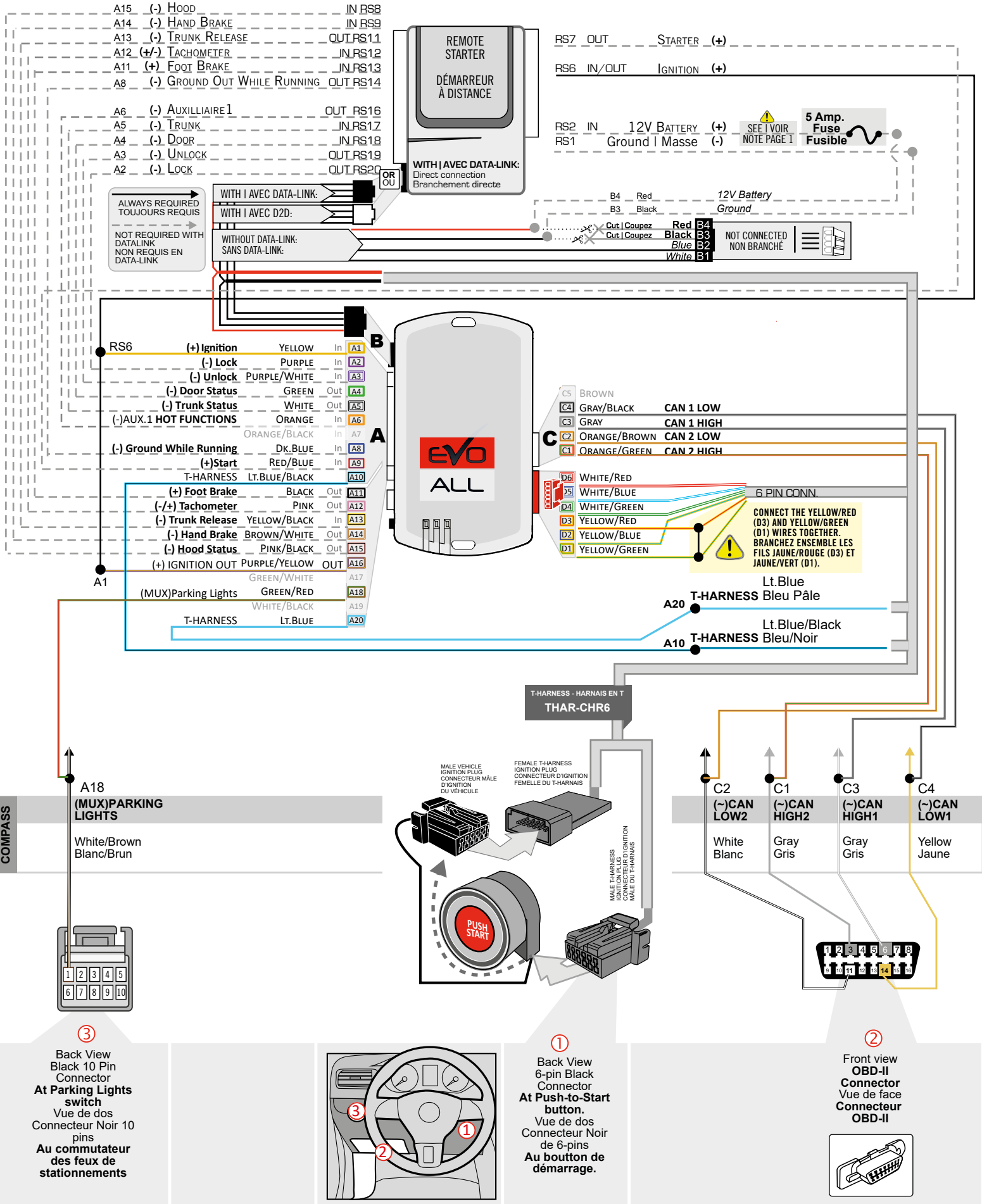
①
Back View
6-pin Black
Connector
**At Push-to-Start
button.**
Vue de dos
Connecteur Noir
de 6-pins
**Au bouton de
démarrage.**



②
Front View - 16-pin
OBDII Connector.
Vue de face -
Connecteur Blanc de
2-pins - OBDII.



THAR-CHR6 | WIRING CONNECTION | GUIDE DE BRANCHEMENTS



- A15 (-) HOOD IN RS8
- A14 (-) HAND BRAKE IN RS9
- A13 (-) TRUNK RELEASE OUT RS11
- A12 (+/-) TACHOMETER IN RS12
- A11 (+) FOOT BRAKE IN RS13
- A8 (-) GROUND OUT WHILE RUNNING OUT RS14
- A6 (-) AUXILLIAIRE 1 OUT RS16
- A5 (-) TRUNK IN RS17
- A4 (-) DOOR IN RS18
- A3 (-) UNLOCK OUT RS19
- A2 (-) LOCK OUT RS20

- RS7 OUT STARTER (+)
- RS6 IN/OUT IGNITION (+)

RS2 IN 12V BATTERY (+)
RS1 Ground | Masse (-)

SEE | VOIR NOTE PAGE 1

5 Amp. Fuse Fusible

ALWAYS REQUIRED TOUJOURS REQUIS

NOT REQUIRED WITH DATALINK NON REQUIS EN DATA-LINK

WITH | AVEC DATA-LINK: Direct connection Branchement directe

WITH | AVEC D2D:

WITHOUT DATA-LINK: SANS DATA-LINK:

- B4 Red
 - B3 Black
 - B2 Blue
 - B1 White
- 12V Battery Ground
- Cut | Coupez
- NOT CONNECTED NON BRANCHÉ

- RS6 (+) Ignition YELLOW In A1
- (-) Lock PURPLE In A2
- (-) Unlock PURPLE/WHITE In A3
- (-) Door Status GREEN Out A4
- (-) Trunk Status WHITE Out A5
- (-)AUX.1 HOT FUNCTIONS ORANGE In A6
- ORANGE/BLACK In A7
- (-) Ground While Running DK.BLUE In A8
- (+)Start RED/BLUE In A9
- T-HARNESS Lt.BLUE/BLACK A10
- (+) Foot Brake BLACK Out A11
- (-/+) Tachometer PINK Out A12
- (-) Trunk Release YELLOW/BLACK In A13
- (-) Hand Brake BROWN/WHITE Out A14
- (-) Hood Status PINK/BLACK Out A15
- (+) IGNITION OUT PURPLE/YELLOW OUT A16
- GREEN/WHITE A17
- (MUX)Parking Lights GREEN/RED A18
- WHITE/BLACK A19
- T-HARNESS Lt.BLUE A20

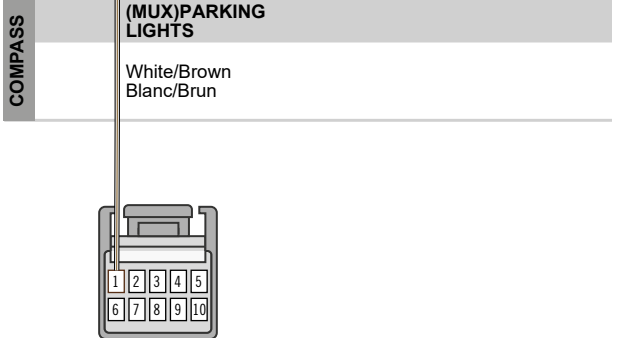
- C5 BROWN
- C4 GRAY/BLACK CAN 1 LOW
- C3 GRAY CAN 1 HIGH
- C2 ORANGE/BROWN CAN 2 LOW
- C1 ORANGE/GREEN CAN 2 HIGH

- D6 WHITE/RED
 - D5 WHITE/BLUE
 - D4 WHITE/GREEN
 - D3 YELLOW/RED
 - D2 YELLOW/BLUE
 - D1 YELLOW/GREEN
- 6 PIN CONN.
- CONNECT THE YELLOW/RED (D3) AND YELLOW/GREEN (D1) WIRES TOGETHER. BRANCHEZ ENSEMBLE LES FILS JAUNE/ROUGE (D3) ET JAUNE/VERT (D1).

- A20 Lt.Blue T-HARNESS Bleu Pâte
- A10 Lt.Blue/Black T-HARNESS Bleu/Noir

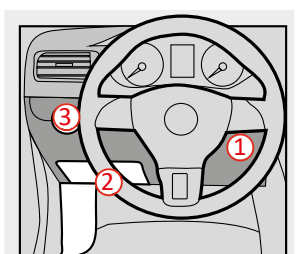
A18 (MUX)PARKING LIGHTS

White/Brown Blanc/Brun



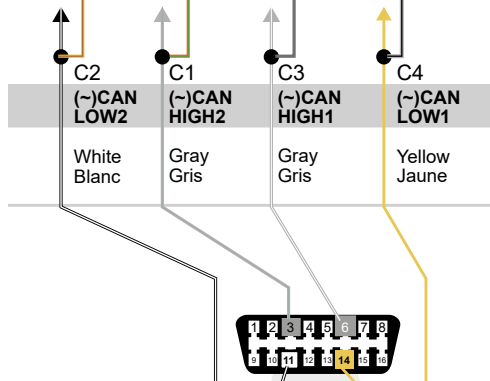
③ Back View Black 10 Pin Connector At Parking Lights switch

Vue de dos Connecteur Noir 10 pins Au commutateur des feux de stationnements



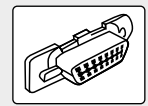
① Back View 6-pin Black Connector At Push-to-Start button.

Vue de dos Connecteur Noir de 6-pins Au bouton de démarrage.



② Front view OBD-II Connector

Vue de face Connecteur OBD-II



DCRYPTOR PROGRAMMING PROCEDURE | PROCÉDURE DE PROGRAMMATION AVEC DCRYPTOR



Parts required (not included) Pièces requises (non incluses)

- 1x **FLASH LINK UPDATER,**
- 1x **FLASH LINK MANAGER**
SOFTWARE | PROGRAMME
- 1x Microsoft Windows Computer with Internet connection
Ordinateur Microsoft Windows avec connection Internet

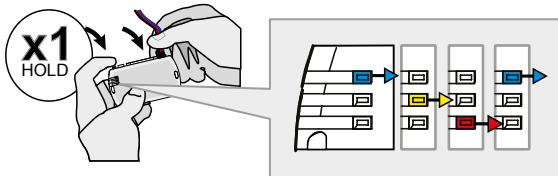
OR
OU

- 1x **FLASH LINK MOBILE**
- 1x **FLASH LINK MOBILE APP**
- 1x Smartphone *Android* or *iOS* with Internet connection
(Internet provider charges may apply)
Téléphone Intelligent *Android* ou *iOS* avec connection
Internet (des frais du fournisseur Internet peuvent s'appliquer)



BEFORE PROGRAMMING SET THE UNIT OPTION AND SAVE. | AVANT LA PROGRAMMATION CONFIGURER LES OPTIONS DE L'UNITÉ ET SAUVEGARDER.

1



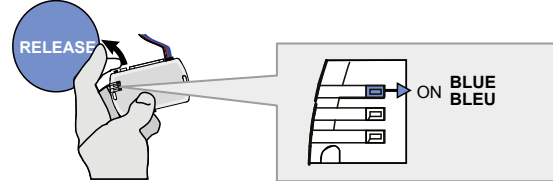
Press and hold the programming button:
Insert the 4-Pin (Data-Link) connector.

↳ The Blue, Red, Yellow and Blue & Red LEDs will alternatively illuminate.

Appuyez et maintenir enfoncé le bouton de programmation:
Insérez le connecteur 4 pins (Data-Link)

↳ Les DELs Bleue, Rouge, Jaune et Bleue & Rouge s'allumeront alternativement.

2

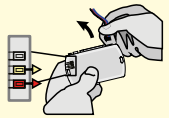


Release the programming button when the LED is BLUE.

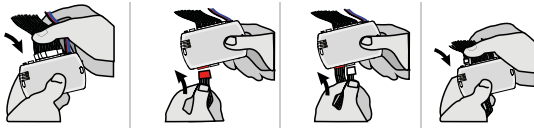
Relâchez le bouton de programmation quand la DEL est BLEU.

If the LED is not solid BLUE disconnect the 4-Pin connector (Data-Link) and go back to step 1.

Si le DEL n'est pas BLEU débranchez le connecteur 4 pins (Data-Link) et allez au début de l'étape 1.



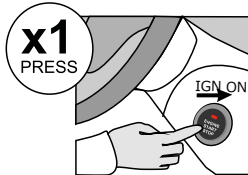
3



Insert the required remaining connectors.

Insérez les connecteurs requis restants.

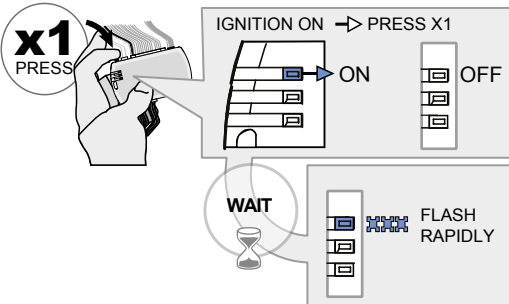
4



Press the Push-to-Start button once to turn ON the ignition.

Appuyez 1 fois sur le bouton démarrage (Push-to-Start) afin d'activer l'ignition du véhicule.

5



Press and release the programming button once (1x).

Appuyez et relâchez 1 fois le bouton de programmation.

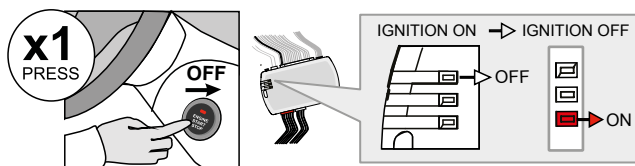
Wait,

↳ The BLUE LED will flash rapidly.

Attendre,

↳ La DEL BLEU clignotera rapidement.

6



Press the Push-to-Start button once to turn off the ignition.

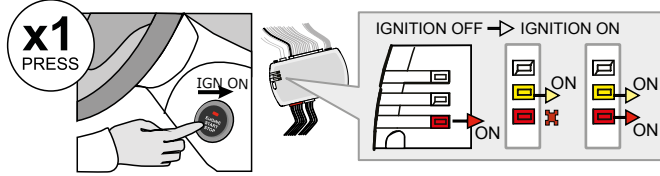
Appuyez 1 fois sur le bouton démarrage (Push-to-Start) pour éteindre l'ignition.

↳ The BLUE LED will turn OFF.
↳ The RED LED will turn ON.

↳ La DEL BLEU s'éteindra.
↳ La DEL ROUGE s'allumera.

KEY BYPASS PROGRAMMING PROCEDURE 2/2 | PROCÉDURE DE PROGRAMMATION CONTOURNEMENT DE CLÉ 2/2

7



Press the Push-to-Start button once to turn ON the ignition.

Appuyez 1 fois sur le bouton démarrage (Push-to-Start) afin d'activer l'ignition du véhicule.

- ↳ The YELLOW LED will turn ON.
- ↳ The RED LED will turn OFF.
- ↳ The RED LED will turn ON.

- ↳ La DEL JAUNE s'allumera.
- ↳ La DEL ROUGE s'éteindra.
- ↳ La DEL ROUGE s'allumera.

Repeat this process approximately 10 times.

Press the Push-to-Start button once to turn ON the ignition.

Press the Push-to-Start button once to turn off the ignition.

UNTIL:

AT IGNITION OFF:

- ↳ The RED and the YELLOW LED's alternate.

Répétez ce processus environ 10 fois.

Appuyez 1 fois sur le bouton démarrage (Push-to-Start) afin d'activer l'ignition du véhicule.

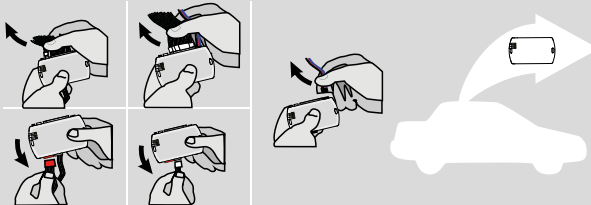
Appuyez 1 fois sur le bouton démarrage (Push-to-Start) pour éteindre l'ignition.

JUSQU'À CE QUE:

À IGNITION OFF:

- ↳ Les DELs ROUGE et JAUNE alternent.

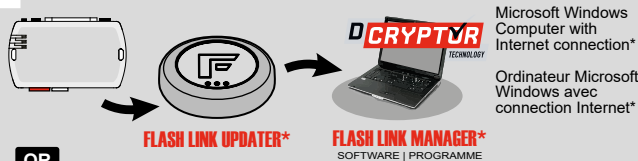
8



Disconnect all the connectors and after the Data-Link (4-pins) connector.

Débranchez tous les connecteurs et ensuite le connecteur Data-Link (4-pins).

9

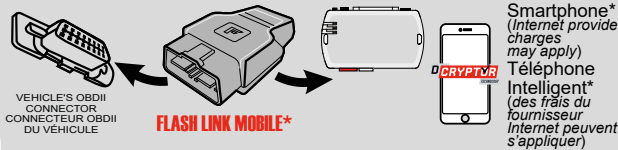


Microsoft Windows Computer with Internet connection*
Ordinateur Microsoft Windows avec connection Internet*

Use the tool: **FLASH LINK UPDATER** or **FLASH LINK MOBILE** to visit the DCryptor menu.

Utilisez l'outil: **FLASH LINK UPDATER** ou **FLASH LINK MOBILE** pour visiter le menu DCryptor.

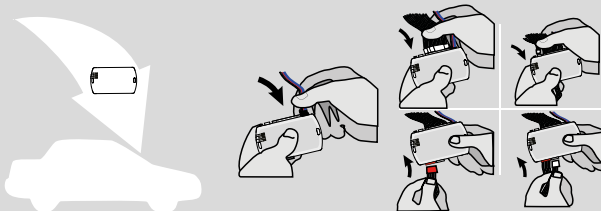
OR OU



Smartphone* (Internet provider charges may apply)
Téléphone Intelligent* (des frais du fournisseur Internet peuvent s'appliquer)

*Parts required (not included) *Pièces requises (non incluses)

10



AFTER DCRYPTOR PROGRAMMING COMPLETED
Go back to the vehicle and **reconnect** the 4-Pin (Data-Link) connector and after, all the remaining connector.

APRÈS LA PROCÉDURE DE PROGRAMMATION DCRYPTOR COMPLÉTÉE : retournez au véhicule et **rebranchez** le connecteur 4-pins (Data-Link) et après, tous les connecteurs du EVO-ALL.






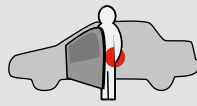

The module is now programmed.
Le module est programmé.



REMOTE STARTER / ALARM VERIFICATION PROCEDURE | PROCÉDURE DE VÉRIFICATION DU DÉMARREUR À DISTANCE / ALARME

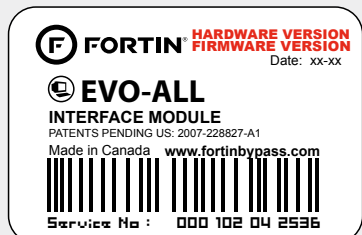
Test the remote starter. Remote start the vehicle.
Testez le démarreur à distance. Démarrez le véhicule à distance.

REMOTE STARTER FUNCTIONALITY | FONCTIONNALITÉS DU DÉMARREUR À DISTANCE

				
<p>All doors must be closed.</p>	<p>Remote start the vehicle.</p>	<p>Unlock the doors with either:</p> <ul style="list-style-type: none"> • The OEM remote • The remote-starter remote • Or the proximity remote 	<p>Enter the vehicle with the Intelligent Key.</p>	<p>The vehicle can now be put in to gear and driven.</p>
<p>Toutes les portes doivent être fermées</p>	<p>Démarrez à distance.</p>	<p>Déverrouillez les portes avec soit:</p> <ul style="list-style-type: none"> • la télécommande d'origine • la télécommande du démarreur à distance • ou la télécommande de proximité. 	<p>Entrez dans le véhicule avec la clé intelligente sur vous</p>	<p>Vous êtes maintenant prêt à embrayer et prendre la route.</p>

If the vehicle is not unlocked with one of these conditions the remote-starter will shut down as soon as any door is opened.
Si le véhicule n'est pas déverrouillé avec l'une de ces conditions, à l'ouverture de l'une des portes, le module va éteindre le démarreur à distance et le véhicule.





Module label | Étiquette sur le module

Notice: Updated Firmware and Installation Guides

Updated firmware and installation guides are posted on our web site on a regular basis. We recommend that you update this module to the latest firmware and download the latest installation guide(s) prior to the installation of this product.

Notice: Mise à jour microprogramme et Guides d'installations

Des mises à jour du Firmware (microprogramme) et des guides d'installation sont mis en ligne régulièrement. Vérifiez que vous avez bien la dernière version logiciel et le dernier guide d'installation avant l'installation de ce produit.

WARNING

The information on this sheet is provided on an (as is) basis with no representation or warranty of accuracy whatsoever. It is the sole responsibility of the installer to check and verify any circuit before connecting to it. Only a computer safe logic probe or digital multimeter should be used. FORTIN ELECTRONIC SYSTEMS assumes absolutely no liability or responsibility whatsoever pertaining to the accuracy or currency of the information supplied. The installation in every case is the sole responsibility of the installer performing the work and FORTIN ELECTRONIC SYSTEMS assumes no liability or responsibility whatsoever resulting from any type of installation, whether performed properly, improperly or any other way. Neither the manufacturer or distributor of this module is responsible of damages of any kind indirectly or directly caused by this module, except for the replacement of this module in case of manufacturing defects. This module must be installed by qualified technician. The information supplied is a guide only. This instruction guide may change without notice. Visit www.fortinbypass.com to get the latest version.

MISE EN GARDE

L'information de ce guide est fournie sur la base de représentation (telle quelle) sans aucune garantie de précision et d'exactitude. Il est de la seule responsabilité de l'installateur de vérifier tous les fils et circuits avant d'effectuer les connexions. Seuls une sonde logique ou un multimètre digital doivent être utilisés. FORTIN SYSTÈMES ÉLECTRONIQUES n'assume aucune responsabilité de l'exactitude de l'information fournie. L'installation (dans chaque cas) est la responsabilité de l'installateur effectuant le travail. FORTIN SYSTÈMES ÉLECTRONIQUES n'assume aucune responsabilité suite à l'installation, que celle-ci soit bonne, mauvaise ou de n'importe autre type. Ni le fabricant, ni le distributeur ne se considèrent responsables des dommages causés ou ayant pu être causés, indirectement ou directement, par ce module, excepté le remplacement de ce module en cas de défectuosité de fabrication. Ce module doit être installé par un technicien qualifié. L'information fournie dans ce guide est une suggestion. Ce guide d'instruction peut faire l'objet de changement sans préavis. Consultez le www.fortinbypass.com pour voir la plus récente version.

Copyright © 2006-2018, FORTIN AUTO RADIO INC ALL RIGHTS RESERVED PATENT PENDING



TECH SUPPORT

Tél: 514-255-HELP (4357)
1-877-336-7797



ADDENDUM GUIDE

www.fortinbypass.com

WEB UPDATE | MISE À JOUR INTERNET

