

STAND ALONE INSTALLATION INSTALLATION STAND ALONE

 ADDENDUM - SUGGESTED WIRING CONFIGURATION
 ADDENDA - SCHÉMA DE BRANCHEMENT SUGGÉRÉ

**ONLY COMPATIBLE WITH AUTOMATIC TRANSMISSION VEHICLES.
 COMPATIBLE AVEC VÉHICULE À TRANSMISSION AUTOMATIQUE SEULEMENT.**


Vehicle functions supported in this diagram (functional if equipped) | Fonctions du véhicule supportées dans ce diagramme (fonctionnelles si équipé)

**VEHICLE
VEHICULES**
**YEARS
ANNÉES**
VOLKSWAGEN

Jetta PTS

2020-2021

Key Control	Lock	Unlock	Arm	Disarm	Parking Lights	Trunk (open)	Tachometer	AUX.1 Comfort Group Groupe confort		Door Status	Trunk Status	Hood Status*	Hand-Brake Status	Foot-Brake Status	OEM Remote monitoring
•	•	•	•	•	•	•	•	•	•	•	•	•	•	•	•


 FIRMWARE VERSION
VERSION LOGICIELLE

61.[11]

VW MINIMUM

 To add the firmware version and the options, use the **FLASH LINK UPDATER** or **FLASH LINK MOBILE** tool, sold separately.
 Pour ajouter la version logicielle et les options, utilisez l'outil **FLASH LINK UPDATER** ou **FLASH LINK MOBILE**, vendu séparément.

**Program bypass option:
Programmez l'option du contournement:**
**UNIT OPTION
OPTION UNITE**
DESCRIPTION
C1

OEM Remote status (Lock/Unlock) monitoring

Suivi des status (Verrouillage/Déverrouillage) de la télécommande d'origine

**IF THE VEHICLE IS NOT EQUIPPED
WITH FUNCTIONAL HOOD PIN:
SI LE VÉHICULE N'EST PAS ÉQUIPÉ
D'UN CONTACT DE CAPOT FONCTIONNEL:**
A11
**OFF
NON**

Hood trigger (Output Status).

Contact de capot (état de sortie).

D6

Push-to-Start

Push-to-Start

**Program bypass option
(If equipped with OEM alarm):
Programmez l'option du contournement
(Si équipé d'une alarme d'origine):**
D2

Unlock before / Lock after (Disarm OEM alarm)

Déverrouille avant / Verrouille après (Désarme l'alarme d'origine)


Parts required (Not included)

 1x Vehicle Key
1x Fuse
2x Diodes 1A

Pièce(s) requise(s) (Non incluse(s))

 1x Clé du véhicule
1x Fusible
2x Diodes 1A

NOTES

**1 KEY REQUIRED FOR THE
INSTALLATION**
1 CLÉ REQUISE À L'INSTALLATION
MANDATORY INSTALL | INSTALLATION OBLIGATOIRE
***HOOD PIN**

HOOD STATUS: THE HOOD PIN SWITCH MUST BE INSTALLED IF THE VEHICLE CAN BE REMOTE STARTED WITH THE HOOD OPEN, SET FUNCTION A11 TO OFF.

**CONTACT
DE CAPOT**
STATUT DE CAPOT: LE CONTACT DE CAPOT, DOIT ÊTRE INSTALLÉ SI LE VÉHICULE PEUT DÉMARRER À DISTANCE, LORSQUE LE CAPOT EST OUVERT, PROGRAMMEZ LA FONCTION A11 À NON.

A11
**OFF
NON**
Notice: the installation of safety elements are mandatory. The hood pin is an essential security element and must be installed.

Notice: l'installation des éléments de sécurité est obligatoire. Le contact de capot est un élément de sécurité essentiel et doit absolument être installé.

THIS MODULE MUST BE INSTALLED BY A QUALIFIED TECHNICIAN. A WRONG CONNECTION CAN CAUSE PERMANENT DAMAGE TO THE VEHICLE.

CE MODULE DOIT ÊTRE INSTALLÉ PAR UN TECHNICIEN QUALIFIÉ, TOUTE ERREUR DANS LES BRANCHEMENTS PEUT OCCASIONNER DES DOMMAGES PERMANENTS AU VÉHICULE.

PARTS REQUIRED (NOT INCLUDED) | PIÈCES REQUISES (NON INCLUSES)

1x **FLASH LINK UPDATER, FLASH LINK MANAGER**
SOFTWARE | PROGRAMME
Microsoft Windows Computer with Internet connection
Ordinateur Microsoft Windows avec connexion Internet

OR

1x **FLASH LINK MOBILE, FLASH LINK MOBILE APP**
Smartphone *Android* or *iOS* with Internet connection (*provider charges may apply*).
Téléphone Intelligent *Android* ou *iOS* avec connexion Internet (*frais du fournisseur Internet peuvent s'appliquer*).

MANDATORY | OBLIGATOIRE

HOOD PIN
CONTACT DE CAPOT

REMOTE START SAFETY OVERRIDE SWITCH
COMMUTEUR DE SÉCURITÉ DE DÉSACTIVATION DU DÉMARREUR À DISTANCE

VALET SWITCH
COMMUTEUR VALET

Part #: RSPB available, Sold separately.
Pièce #: RSPB disponible, vendu séparément.

Notice: the installation of safety elements are mandatory. The hood pin and the valet switch are essential security elements and must be installed.

Notice: l'installation des éléments de sécurité est obligatoire. Le contact de capot et le commutateur de valet sont des éléments de sécurité essentiels et doivent absolument être installés.

STAND ALONE CONFIGURATION | CONFIGURATION EN DÉMARREUR AUTONOME

	Program bypass option OEM Remote Stand Alone Remote Starter: Programmez l'option du contournement Démarreur à distance Autonome avec télécommande d'origine :	D1.1	LOCK UNLOCK LOCK	LOCK, UNLOCK, LOCK VERROUILLE, DÉVERROUILLE, VERROUILLE
	Program bypass option with oem remote: Programmez l'option du contournement avec télécommande d'origine:	C1	UNIT OPTION OPTION UNITE	DESCRIPTION OEM Remote Monitoring Supervision de la télécommande d'origine
	Program bypass option with RF KIT antenna: Programmez l'option du contournement avec antenne RF:	H1 to H6 H1 à H6	UNIT OPTION OPTION UNITE	DESCRIPTION Supported RF Kits and select RF Kit Kit RF supportés et sélectionnez le KIT RF

REMOTE STARTER FUNCTIONALITY | FONCTIONNALITÉS DU DÉMARREUR À DISTANCE

All doors must be closed.
Toutes les portes doivent être fermées

Press the OEM remote's **Lock Unlock Lock** buttons to remote-start (or remote-stop) the vehicle.
Appuyez sur les boutons **Verrouillage Déverrouillage Verrouillage** de la télécommande d'origine pour démarrer à distance (ou arrêter à distance) le véhicule.

The vehicle will START.
Le véhicule DÉMARRE.

**REMOTE STARTER DIAGNOSTICS
DIAGNOSTIQUE DU DÉMARREUR À DISTANCE**

MODULE RED LED | DEL ROUGE DU MODULE

x2 flash : Brake ON	Frein Activé
x3 flash : No tach	Pas de Tach
x4 flash : Ignition before start	Clé de contact détectée avant démarrage
x5 flash : Hood Open	Capot Ouvert

REMOTE STARTER WARNING CARD | CARTE D'AVERTISSEMENT DE DÉMARREUR À DISTANCE

CUT THIS WARNING CARD AND STICK IT ON A VISIBLE PLACE:
or use the package **RSPB**, Sold separately.
COUPEZ CETTE CARTE D'AVERTISSEMENT ET COLLEZ-LA À UN ENDROIT VISIBLE:
ou utilisez la trousse **RSPB**, vendue séparément.

WARNING | ATTENTION

**REMOTE STARTER
DÉMARREUR À DISTANCE**

THE VEHICLE CAN BE STARTED BY EITHER: PRESSING THE LOCK BUTTON ON THE OEM REMOTE 3 TIMES CONSECUTIVELY OR BY A SMARTPHONE. **TURN ON THE SAFETY SWITCH** LOCATED UNDER THE DASHBOARD BEFORE WORKING ON THE VEHICLE.

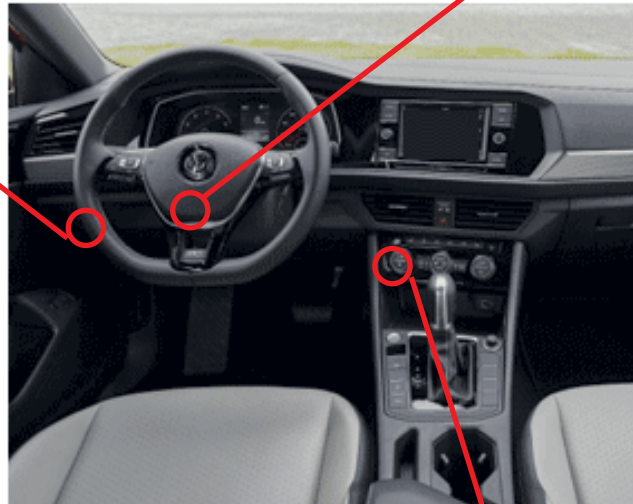
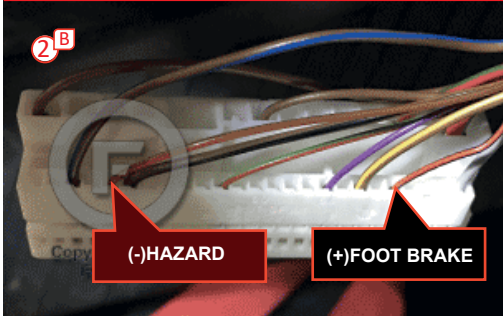
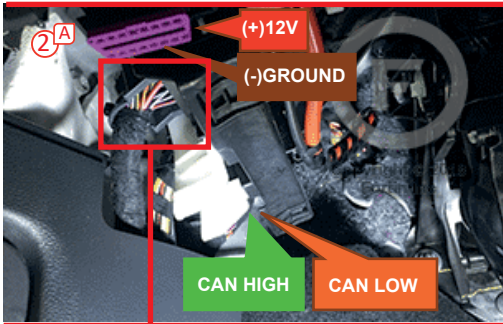
LE VÉHICULE PEUT DÉMARRER SOIT: EN APPUYANT 3 FOIS CONSÉCUTIVEMENT SUR LE BOUTON VERROUILLEMENT DE LA TÉLÉCOMMANDE DU VÉHICULE OU PAR UN TÉLÉPHONE INTELLIGENT. **ACTIONNEZ EN POSITION 'ON'** LE COMMUTEUR DE SÉCURITÉ SITUÉ SOUS LE TABLEAU DE BORD AVANT LES TRAVAUX D'ENTRETIEN.

DESCRIPTION | DESCRIPTION

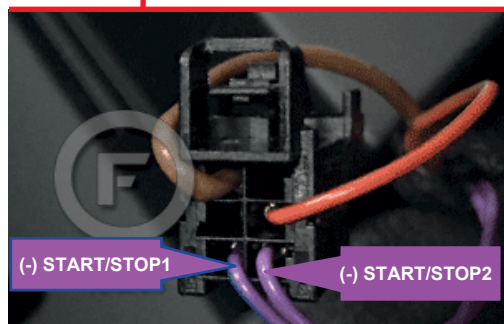
⑤ transponder connector
connecteur du transpondeur



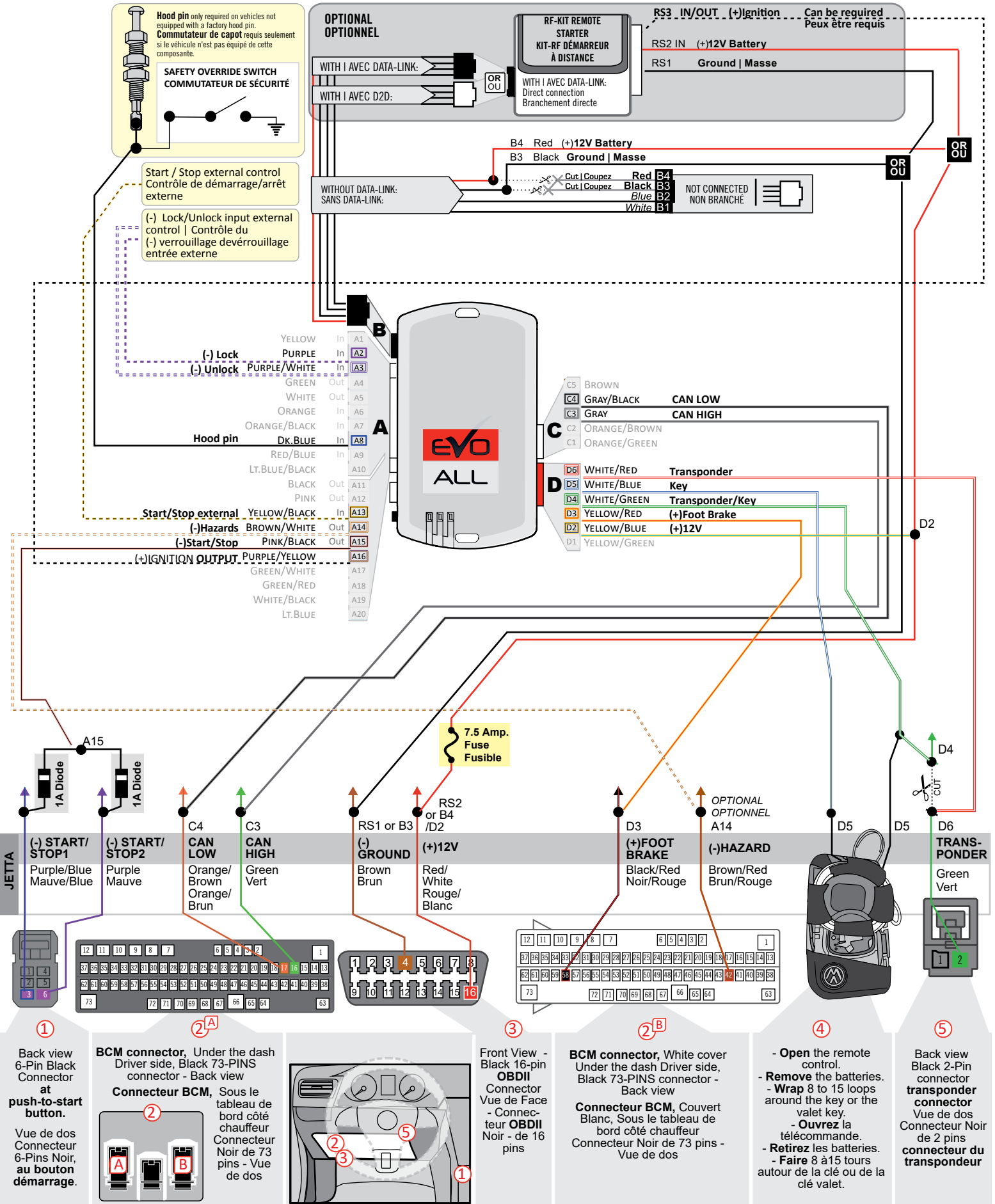
② VESCM above driver kick panel
Module VESCM En haut panneau latérale
côté chauffeur



① push-to-start button.
bouton démarrage.

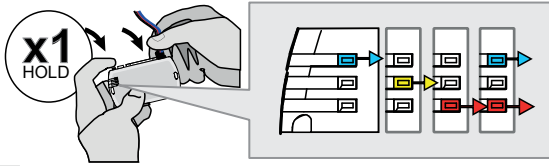


AUTOMATIC TRANSMISSION WIRING CONNECTION | SCHÉMA DE BRANCHEMENT TRANSMISSION AUTOMATIQUE



PROGRAMMING PROCEDURE | PROCÉDURE DE PROGRAMMATION

1



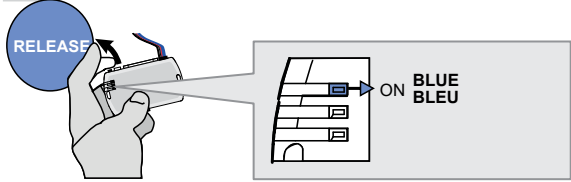
Press and hold the programming button:
Connect the 4-Pin Data-link connector.

↳ The BLUE, RED, YELLOW and BLUE & RED LEDs will alternatively illuminate.

Appuyez et maintenez enfoncé le bouton de programmation: **Branchez** le connecteur Data-Link à 4-Broches.

↳ Les DELs BLEUE, ROUGE, JAUNE et BLEUE & ROUGE s'allumeront alternativement.

2

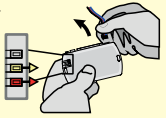


Release the programming button when the LED is BLUE.

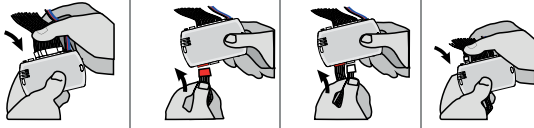
Relâchez le bouton de programmation quand la DEL est BLEU.

If the LED is not solid BLUE disconnect the 4-Pin connector (Data-Link) and go back to step 1.

Si le DEL n'est pas BLEU débranchez le connecteur 4 pins (Data-Link) et allez au début de l'étape 1.



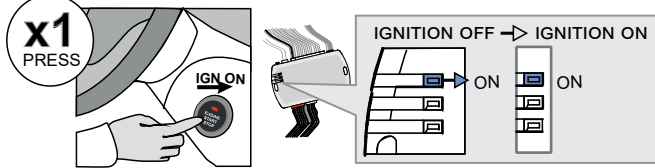
3



Insert the required remaining connectors.

Insérez les connecteurs requis restants.

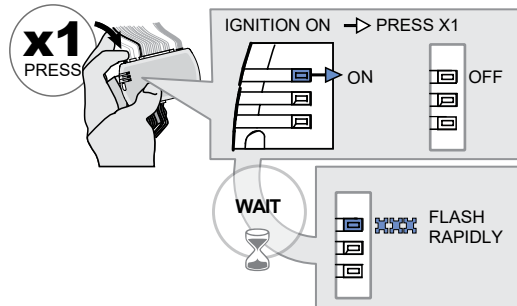
4



Press the Push-to-Start button to turn ON the ignition.

Appuyez 1 fois sur le bouton démarrage (Push-to-Start) pour allumer l'ignition.

5



Press and release the programming button once (1x).

↳ The BLUE LED will turn off.

Wait,

↳ The BLUE LED will flash rapidly.

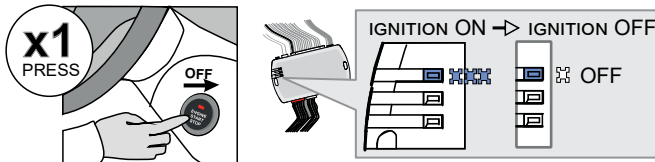
Appuyez et relâchez 1 fois le bouton de programmation.

↳ La DEL BLEUE s'éteint.

Attendez,

↳ La DEL BLEUE clignotera rapidement.

6



Press the Push-to-Start button once to turn off the ignition.

↳ The BLUE LED will turn off.

Appuyez 1 fois sur le bouton démarrage (Push-to-Start) pour éteindre l'ignition.

↳ La DEL BLEUE s'éteint.



The module is now programmed.

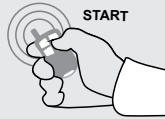
Le module est programmé.

REMOTE STARTER FUNCTIONALITY | FONCTIONNALITÉS DU DÉMARREUR À DISTANCE



All doors must be closed.

Toutes les portes doivent être fermées



Remote start the vehicle.

Démarrez à distance.

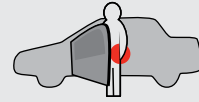


Unlock the doors with either:

- The OEM remote
- The remote-starter remote or
- The door handle

Déverrouillez les portes avec soit:

- la télécommande d'origine,
- la télécommande du démarreur à distance ou
- la poignée de la porte



Enter the vehicle with the Intelligent SmartKey.

Entrez dans le véhicule avec la clé intelligente (SmartKey) sur vous



The vehicle can now be put in to gear and driven.







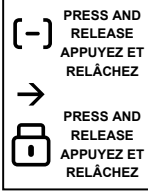

Vous êtes maintenant prêt à embrayer et prendre la route.

OPTIONAL RF-KIT PROGRAMMING | PROGRAMMATION KIT RF OPTIONELLE

PROGRAM BYPASS OPTION | PROGRAMMATION DES OPTIONS DE CONTOURNEMENT

	<p>Program bypass option: Programmez l'option du contournement :</p>	<p>H2</p>	<p><input checked="" type="checkbox"/> Supported RF-KITS enable <input checked="" type="checkbox"/> H2 Fortin 2</p> <p><input checked="" type="checkbox"/> Activation KITS RF supporté <input checked="" type="checkbox"/> H2 Fortin 2</p>
---	--	------------------	--

OPTIONAL FORTIN RF KIT SERIES 4 OR SERIES 9 PROGRAMMING | PROGRAMMATION DU KIT RF FORITN SÉRIE 4 OU SÉRIE 9 (OPTIONNELLE)

 <p>The module must be programmed on the vehicle.</p> <p>Le module doit être programmé sur le véhicule.</p>  <p>MAKE SURE THE IGNITION KEY HAS BEEN IN THE OFF POSITION FOR AT LEAST 5 SECONDS.</p> <p>ASSUREZ-VOUS QUE LA CLÉ DE CONTACT EST À LA POSITION OFF DEPUIS AU MOINS 5 SECONDES.</p>	<p>1</p> <p>ON</p>  <p>x1 PRESS</p>	<p>2</p> <p>OFF</p>  <p>x1 PRESS</p>	<p>3</p> <p>ON</p>  <p>x1 PRESS</p>	<p>4</p> <p>4X BRAKES</p>  <p>x4 PRESS</p>	<p>5</p> <p>ON EACH TRANSMITTER SUR CHACUNE DES TÉLÉCOMMANDES</p> <p>4 BUTTONS 4 BOUTONS</p>  <p>4 BUTTONS 4 BOUTONS</p>	<p>6</p> <p>OFF</p>  <p>x1 PRESS</p>
	<p>Press the foot-brake pedal. Press the Push-to-Start button until the engine start. Release the foot-brake pedal.</p> <p>Appuyez la pédale de frein. Appuyez sur le bouton démarrage jusqu'à se que le moteur démarre. Relâchez la pédale de frein.</p>	<p>Press the Push-to-Start button until the engine turn OFF.</p> <p>Appuyez sur le bouton démarrage jusqu'à se que le moteur s'éteigne.</p>	<p>Press the foot-brake pedal. Press the Push-to-Start button until the engine start. Release the foot-brake pedal.</p> <p>Appuyez la pédale de frein. Appuyez sur le bouton démarrage jusqu'à se que le moteur démarre. Relâchez la pédale de frein.</p>	<p>Press and release the brake pedal four times.</p> <p>Appuyez et relâchez quatre fois la pédale de frein.</p>	<p>Press and release the brake pedal four times.</p> <p>Appuyez et relâchez quatre fois la pédale de frein.</p>	<p>Press the Push-to-Start button until the engine turn OFF.</p> <p>Appuyez sur le bouton démarrage jusqu'à se que le moteur s'éteigne.</p>
	<p>The LED will turn ON solid.</p> <p>Le témoin s'allumera.</p>	<p>The LED will turn OFF.</p> <p>Le témoin s'éteindra.</p>	<p>The LED will turn ON solid.</p> <p>Le témoin s'allumera.</p>	<p>The LED will flash rapidly.</p> <p>Le témoin clignotera rapidement.</p>	<p>The LED will turn off each time.</p> <p>Le témoin s'éteindra chaque fois.</p>	<p>The LED will turn Off.</p> <p>Le témoin s'éteint.</p>
	<p>The YELLOW LED will turn ON solid.</p> <p>La DEL JAUNE s'allumera solide.</p>	<p>The YELLOW LED will turn Off.</p> <p>La DEL JAUNE s'éteindra.</p>	<p>The YELLOW LED will turn ON solid.</p> <p>La DEL JAUNE s'allumera solide.</p>	<p>The 3 LED will turn ON solid.</p> <p>Les 3 DELs s'allumeront solide.</p>	<p>The LED will flash rapidly.</p> <p>Le témoin clignotera rapidement.</p>	<p>The 3 LED will turn off.</p> <p>Les 3 DELs s'éteindront.</p>
	<p>The 3 LED will turn off each time.</p> <p>Les 3 DELs s'éteindront chaque fois.</p>					





Module label | Étiquette sur le module

Notice: Updated Firmware and Installation Guides

Updated firmware and installation guides are posted on our web site on a regular basis. We recommend that you update this module to the latest firmware and download the latest installation guide(s) prior to the installation of this product.

Notice: Mise à jour microprogramme et Guides d'installations

Des mises à jour du Firmware (microprogramme) et des guides d'installation sont mis en ligne régulièrement. Vérifiez que vous avez bien la dernière version logiciel et le dernier guide d'installation avant l'installation de ce produit.

WARNING

The information on this sheet is provided on an (as is) basis with no representation or warranty of accuracy whatsoever. It is the sole responsibility of the installer to check and verify any circuit before connecting to it. Only a computer safe logic probe or digital multimeter should be used. FORTIN ELECTRONIC SYSTEMS assumes absolutely no liability or responsibility whatsoever pertaining to the accuracy or currency of the information supplied. The installation in every case is the sole responsibility of the installer performing the work and FORTIN ELECTRONIC SYSTEMS assumes no liability or responsibility whatsoever resulting from any type of installation, whether performed properly, improperly or any other way. Neither the manufacturer or distributor of this module is responsible of damages of any kind indirectly or directly caused by this module, except for the replacement of this module in case of manufacturing defects. This module must be installed by qualified technician. The information supplied is a guide only. This instruction guide may change without notice. Visit www.fortinbypass.com to get the latest version.

MISE EN GARDE

L'information de ce guide est fournie sur la base de représentation (telle quelle) sans aucune garantie de précision et d'exactitude. Il est de la seule responsabilité de l'installateur de vérifier tous les fils et circuits avant d'effectuer les connexions. Seuls une sonde logique ou un multimètre digital doivent être utilisés. FORTIN SYSTÈMES ÉLECTRONIQUES n'assume aucune responsabilité de l'exactitude de l'information fournie. L'installation (dans chaque cas) est la responsabilité de l'installateur effectuant le travail. FORTIN SYSTÈMES ÉLECTRONIQUES n'assume aucune responsabilité suite à l'installation, que celle-ci soit bonne, mauvaise ou de n'importe autre type. Ni le manufacturier, ni le distributeur ne se considèrent responsables des dommages causés ou ayant pu être causés, indirectement ou directement, par ce module, excepté le remplacement de ce module en cas de défectuosité de fabrication. Ce module doit être installé par un technicien qualifié. L'information fournie dans ce guide est une suggestion. Ce guide d'instruction peut faire l'objet de changement sans préavis. Consultez le www.fortinbypass.com pour voir la plus récente version.

Copyright © 2006-2018, FORTIN AUTO RADIO INC ALL RIGHTS RESERVED PATENT PENDING



TECH SUPPORT

Tél: 514-255-HELP (4357)
1-877-336-7797



ADDENDUM GUIDE

www.fortinbypass.com

WEB UPDATE | MISE À JOUR INTERNET

